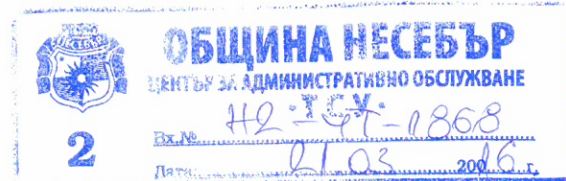


ДО  
КМЕТА НА ОБЩИНА НЕСЕБЪР



## УВЕДОМЛЕНИЕ

за инвестиционно предложение

от „Булгарплод“ ЕООД ЕИК 102975500

гр.Бургас, ул. „Александър Велики“, № 13, вх. В

Адрес за кореспонденция: гр.Бургас, ул. „Хр. Ботев“ №99, ет. 1, оф1

Телефон, факс и ел. поща (e-mail): 0898 632406, nkirilov@abv.bg

Лице за контакти: Н.Кирилов

УВАЖАЕМИ Г-Н КМЕТ,

Уведомяваме Ви, че фирма „Булгарплод“ ЕООД,

има следното инвестиционнамерение: Изготвяне на ПУП-Парцеларен план за външни ВиК връзки за обект: „Водопровод за питейна вода за Жилищна сграда в ПИ 51500.76.34, м. „Кокалу“, земл.гр.Несебър, община Несебър.

Характеристика на инвестиционното предложение:

### 1. Резюме на предложението

Желаем да изградим водопровод с които да захраним обект: „Жилищна сграда в ПИ 51500.76.34, м. „Кокалу“, гр.Несебър .- за целта е необходимо да се съгласува Задание за ПУП-ПП за водопровода.

Северозападно от имота има изграден водопровод, към който ще се присъединим. За целта е изготвен проект , указващ начина на присъединяване. Прилагаме извадка от проекта, обяснителната записка и предварителен дог. с ВиК Бургас..

### 2. Описание на основните процеси, капацитет, обща използвана площ; необходимост от други свързани с основния предмет спомагателни или поддържащи дейности, в т.ч. ползване на съществуваща или необходимост от изграждане на нова техническа инфраструктура (пътища/улици, газопровод, електропроводи и др.); предвидени изкопни работи, предполагаема дълбочина на изкопите, ползване на взрив:

Изкопите са с дълбочина около 2м.и не се налага използването на взрив.

Дължина на водопровода ф 110- 22м.

Пътя по който ще се полагат тръбите е общински и не се налага изграждане на нова транспортна инфраструктура.

3. Връзка с други съществуващи и одобрени с устройствен или друг план дейности в обхвата на въздействие на обекта на инвестиционното предложение, необходимост от издаване на съгласувателни/разрешителни документи по реда на специален закон; орган по одобряване/разрешаване на инвестиционното предложение по реда на специален закон:

Одобряващ орган е община Несебър.

#### 4. Местоположение:

(населено място, община, квартал, поземлен имот, като за линейни обекти се посочват засегнатите общини/райони/кметства, географски координати или правоъгълни проекционни UTM координати в 35 зона в БГС2005, собственост, близост до или засягане на елементи на Националната екологична мрежа (НЕМ), обекти, подлежащи на здравна защита, и територии за опазване на обектите на културното наследство, очаквано трансгранично въздействие, схема на нова или промяна на съществуваща пътна инфраструктура)

Водопровода ще бъде изграден по общински път № 51500.76.41 по КК на гр.Несебър, община Несебър.

В близост до обекта няма обекти на културното наследство.

#### 5. Природни ресурси, предвидени за използване по време на строителството и експлоатацията:

(включително предвидено водовземане за питейни, промишлени и други нужди – чрез обществено водоснабдяване (ВиК или друга мрежа) и/или от повърхностни води, и/или подземни води, необходими количества, съществуващи съоръжения или необходимост от изграждане на нови)

По време на строителството ще бъдат използвани инертни материали- пясък и чакл за подложка под полиетиленовите тръби.

#### 6. Очаквани общи емисии на вредни вещества във въздуха по замърсители:

Общото състояние на атмосферния въздух се определя чрез показателите посочени в чл. 4 от Закона за чистотата на атмосферния въздух.

Може да се очакват промени в качеството на атмосферния въздух в района само при строителните дейности и по-точно по време на изкопните дейности, но същите ще бъдат минимални, в границите на допустимите денонощни норми.

Предвид открития характер на площадката на обекта, замърсяването на атмосферния въздух ще е незначително и локално.

Фазата на строителството е ограничена във времето –до една седмица - и няма да окаже значим и траен ефект върху качеството на атмосферния въздух в землището на гр. Несебър.Строителството ще се извършва извън активния туристически сезон, който се регламентира със заповед на кмета на общината.

#### 7. Отпадъци, които се очаква да се генерират, и предвиждания за тяхното третиране:

При осъществяване на изкопните и строителните дейности за изграждане на обекта се очаква да се формират временно смесени строителни отпадъци от земни маси, почви, камъни и др.- код 17 05 04, 17 05 06

Генерираните отпадъци не подлежат на предварително третиране преди да бъдат депонирани на общинско сметище.

8. Отпадъчни води:

Няма такива.

9. Опасни химични вещества, които се очаква да бъдат налични на площадката на предприятието/съоръжението:

(в случаите по чл. 99б ЗООС се представя информация за вида и количеството на опасните вещества, които ще са налични в предприятието/съоръжението съгласно приложение № 1 към Наредбата за предотвратяване на големи аварии и ограничаване на последствията от тях)

Няма такива.

Прилагам:

1. Уведомление

2. Проект

3. Допълнителна информация/документация, поясняваща инвестиционното предложение;

Дата: ..... 03. 2016 г. ....

Уведомител: .....  .....

(подпис)

**ОБЩИНА НЕСЕБЪР**

СКИЦА №. 298/20.09.2013г.  
М 1:1000

за поземлен имот **51500.76.34**  
по планана на м."Кокалу"  
землище гр./с/ Несебър община Несебър  
одобрен със заповед №85/04.03.2010г.  
ПИ е собственост на

**г."Булгарплод"ЕООД**  
представявано от **Ангел Николов Ангелов**  
нот. акт №113 том XXVIII рег.№16322  
дело№5246 от 07.12.2006г.  
/документ за собственост/

Скицата се издава по молба вх.№92-00-3930

и ще послужи за **ВИЗА**

Таксата от **70** лв. е платена с кв.№ **130297**

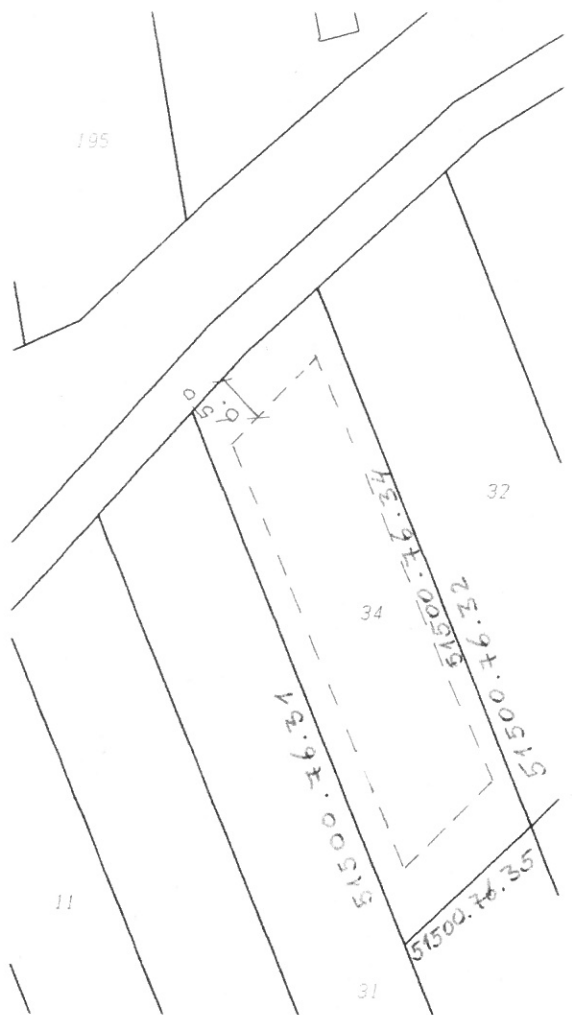
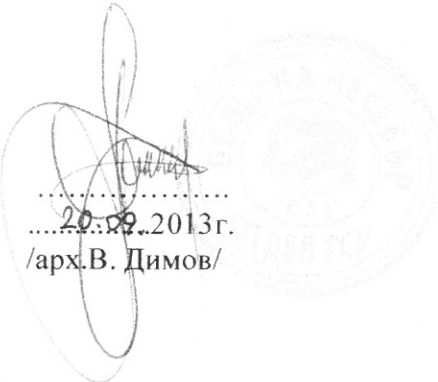
Копирад.....ден.....месец.....год. 2013г.

Проверил:.....ден.....месец.....год.....

На основание молба вх.№92-00-3930  
от 27.06.2013год. и чл.140 от ЗУТ  
допускам проучване и проектиране  
на „жилищна сграда” в поземлен имот  
с идентификатор 51500.76.34 по  
кадастралната карта на гр.Несебър,  
м."Кокалу" в рамките на предвидено  
застрояване с ПУП-ПЗ, при спазване  
на следните показатели:-

Кплътност=30%  
Кинтензивност=1,20  
и Н=10.00м.

.....  
.....20.09.2013г.  
/арх.В. Димов/





# ОБЯСНИТЕЛНА ЗАПИСКА

към

ОБЕКТ: УЛИЧЕН ВОДОПРОВОД ЗА ПИ 51500.76.34, М-СТ „КОКАЛУ“ ПО КК НА  
ГР. НЕСЕБЪР, ОБЩИНА НЕСЕБЪР.

ЧАСТ : ВК

ФАЗА : ТП

## 1. Общи данни

Настоящият проект се изготви въз основа поръчка на възложителя.

Предмет на проекта е обезпечаването с вода и отвеждане на отпадните води от Жилищна сграда с магазин за хранителни стоки на първия етаж в ПИ 51500.76.34, местност „Кокалу“ по КК на гр. Несебър, Община Несебър, което включва изграждането на нов уличен водопровод.

## 2. Трасе на водопровод

По прилежащата на имота улица преминават трасетата на главни водопроводи за водоснабдяване на гр. Несебър и к.к. „Слънчев бряг“ – 2бр. чугун Ø600 и водопровод ПЕВП Ø110 за ПИ 195. Трасето на новопроектирания водопровод започва като продължение на ПЕВП Ø110 до ПИ195 посока североизток. Водопроводът ще бъде изпълнен от тръби ПЕВП Ø110мм за PN10 atm. с дължина 22 м.

Според проекта за сградното и площадково В и К за имота е предвидено СВО Ø50 PE100 PN10. Същото ще се изпълни с възходящ наклон 0.5% към сградата, с цел да се предпази от въздушна възглавница и ще завърши до водомерния възел във водомерната шахта. На 0,5м от външния ръб на бордюра ще се монтира тротоарен спирателен кран ТСК 11/2". Във водомерната шахта ще се развие централен водомерен възел.

При изпълнение на сградното водопроводно отклонение за имота изкопните работи да се извършват на ръка, в присъствието на представител на „В и К“ район Несебър", тъй като се пресичат главни водопроводи - 2бр. чугун Ø600 и канализационен тласкател – чугунØ600 .

По трасето не се предвижда пожарен хидрант поради това, че до ПИ195 има съществуващ такъв – DN80.

В местата на отклоненията и чупките по трасето са предвидени бетонови опорни блокове от бетон марка /В-15/ с размери посочени в приложения детайл..

При определяне на трасето са спазени изискванията на Наредба №8 за отстояния на водопровода до съществуващите комуникации.

## 3. Полагане на тръбите

Полагането на тръбите ще стане върху пясъчна подложка с дебелина 10 см с цел осигуряване на плътно лягане на тръбите върху дъното на изкопа. Обратното засипване на изкопа е предвидено да стане с отсежки с едрина на зърната от 0 до 20мм с ръчно трамбоване на пластове през 20см на височина 30 см над теме тръба до достигане на уплътняване на обратния насип, а дозасипването - механизирано с отсежки с едрина на зърната от 0 - 50 мм до кота ниво трошенокаменна настилка в уличното платно. Изкопните работи ще се извършат съгласно приложения типов напречен профил.

Изкопните работи да се извършат с вертикални откоси без укрепване при дълбочина на изкопа до 1.50м и неплътно укрепване при дълбочина на изкопа над 1.50м.

За по-лесното откриване на трасето на вече положения водопровод и отклоненията от него е предвидено поставяне на детекторна обозначителна лента с три медни проводника – два изолирани и един неизолиран непосредствено над тръбите. Краищата на детекторните ленти трябва да бъдат изведени в предпазните чугунени гърнета на спирателните и тротоарните кранове.

Над детекторната лента е предвидено полагане на синя сигнална лента „Внимание водопровод“ на ниво начало пътно легло при водопровод в пътно платно и на 0.50 м от терена, когато водопровода е в зелени площи. Същата служи за предупреждение, че под нея има положен водопровод, в случай на бъдещи изкопни работи над водопровода.

Преди полагане на новопроектирания водопровод да се разкрият съществуващите водопроводи и водопроводни отклонения за установяване на точното местоположение и дълбочина на същите.

#### 4. Изпитване на водопровода

След изграждане водопровода да се изпита на якост и водоплътност съгласно изискванията на Наредба №2/22.03.2005г., гл.5, чл.162 на МРРБ, като се вземе по-малката от двете стойности изчислени по формулите:

$$\text{Ризп.} = \text{Р раб.} \times 1.5 \text{ МРа}$$

$$\text{Ризп.} = \text{Р раб.} + 0.5 \text{ МРа}$$

Изпитването на водопровода се извършва на два етапа – предварително изпитване и основно изпитване.

Предварителното изпитване се извършва при поддържане на максимално допустимото работно налягане, без да се превишава налягането на изпитване.

Преди предварителното изпитване всяка положена тръба трябва да бъде засипана до 30см.над теме тръба с уплътнена дребнозърнеста фракция /отсевка/ с едрина на зърната до 20мм,за да се предотвратят движения на тръбите вследствие увеличеното налягане. Местата на връзките между тръбите да се оставят незасипани до приключване на изпитването, с цел да бъдат проверени и огледани по време на изпитването.

Изпитваният участък се заглушава с парчета за фланшова връзка и „глухи“ фланци, съоръжени с кранчета за пълнене с вода и изпускане на въздуха. Двата края на изпитвания участък се укрепват срещу изтръгване на крайните затапващи парчета. Изпитваният участък се пълни постепенно с вода, по възможност от по-ниската си страна. Манометърът да се инсталира на затапването при по-ниския край на участъка. Особено важно е да се отстрани напълно въздуха от високите точки на участъка преди започване на изпитването. След напълване на изпитвания участък с вода, налягането в него трябва да се повиши посредством помпа. Увеличаването на налягането в хода на изпитването да става бавно- 1кгс/см<sup>2</sup> на минута, за да може в случай на забелязана авария изпитването своевременно да се прекрати. Предварителното изпитване се счита за успешно проведено, ако няма видими дефекти или признаци на водопроникливост.

Времето за поддържане на пробното налягане трябва да бъде достатъчно за оглед на изпитвания участък, но не по-малко от 30 мин.

Основното изпитване на водопровода на изпитателно налягане Ризп. може да се извърши по един от двата метода: метод на загуби на вода- метод на загуби на налягане. Предлагаме изпитването да се извърши по метода на загуба на налягане в следната последователност:

- 1.Налягането се повишава постепенно до достигане на пробното налягане Ризп.
- 2.Продължителността на изпитването на загубите на налягане е не по- малко от 1 час.
3. По време на основното изпитване загубите на налягане  $\nabla p$  може да показват намаляваща тенденция, като в края на първия час те не могат да надвишават 20 кРа за чугунените, стоманените и полиетиленовите тръби.

#### 5. Промиване и дезинфекция на водопровода

Преди въвеждане в експлоатация водопровода да се промие, дезинфекцира и изпита хидравлично. Промиването на водопровода е необходимо да се извърши непосредствено преди въвеждането му в експлоатация. Същото се прави с цел механичното прочистване на водопровода.

Дезинфекцирането да се извърши с дезинфекционен разтвор /хлорен разтвор/. След 24 часа да се направи второ промиване с нормално хлорирана вода и се вземат проби от водата за изследване в лицензирана лаборатория и доказване годността и за ползване за питейно-битови нужди.

Преди започване на изкопните работи да се уточнят на място съществуващите комуникации с представители на съответните експлоатационни дружества / Електроснабдяване, ВиК, БТК и др./ .В участъците на пресичането им изкопните работи да се извършват ръчно, в присъствието на техен представител. Срокът, в който кабели могат да стоят открити е максимално 1 работна смяна. Оставянето на незасипани кабели без охрана не се допуска.

При извършване на строително-монтажните работи да се спазват стриктно изискванията на производителя на тръбите, на Наредба №2/22.03.2005г., част III на МРРБ за изграждане и въвеждане в експлоатация и техническа експлоатация на водоснабдителните системи, както и мероприятията по техника на безопасност, хигиена на труда и противопожарна безопасност /БХТПБ/.

Проектант:

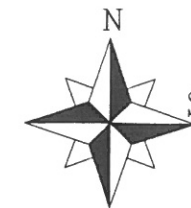
инж. Т. Михова



**ЗАБЕЛЕЖКИ:**

Преди започване на СМР, да се спазят следните изисквания:

1. Всички подземни комуникации да се трасират от експлоатационните дружества. В местата на пресичане, изкопите да се извършат 100% ръчно
2. Преди полагането на тръбите на дъното на траншеята да се оформи подложка от отсеви с дебелина 0.10 м.
3. Обратното засипване на изкопа да бъде съгласно напречните разрези
4. Укрепването на изкопите да се извърши с укрепваща техника
5. Да се възстанови уличната настилка според напречния профил

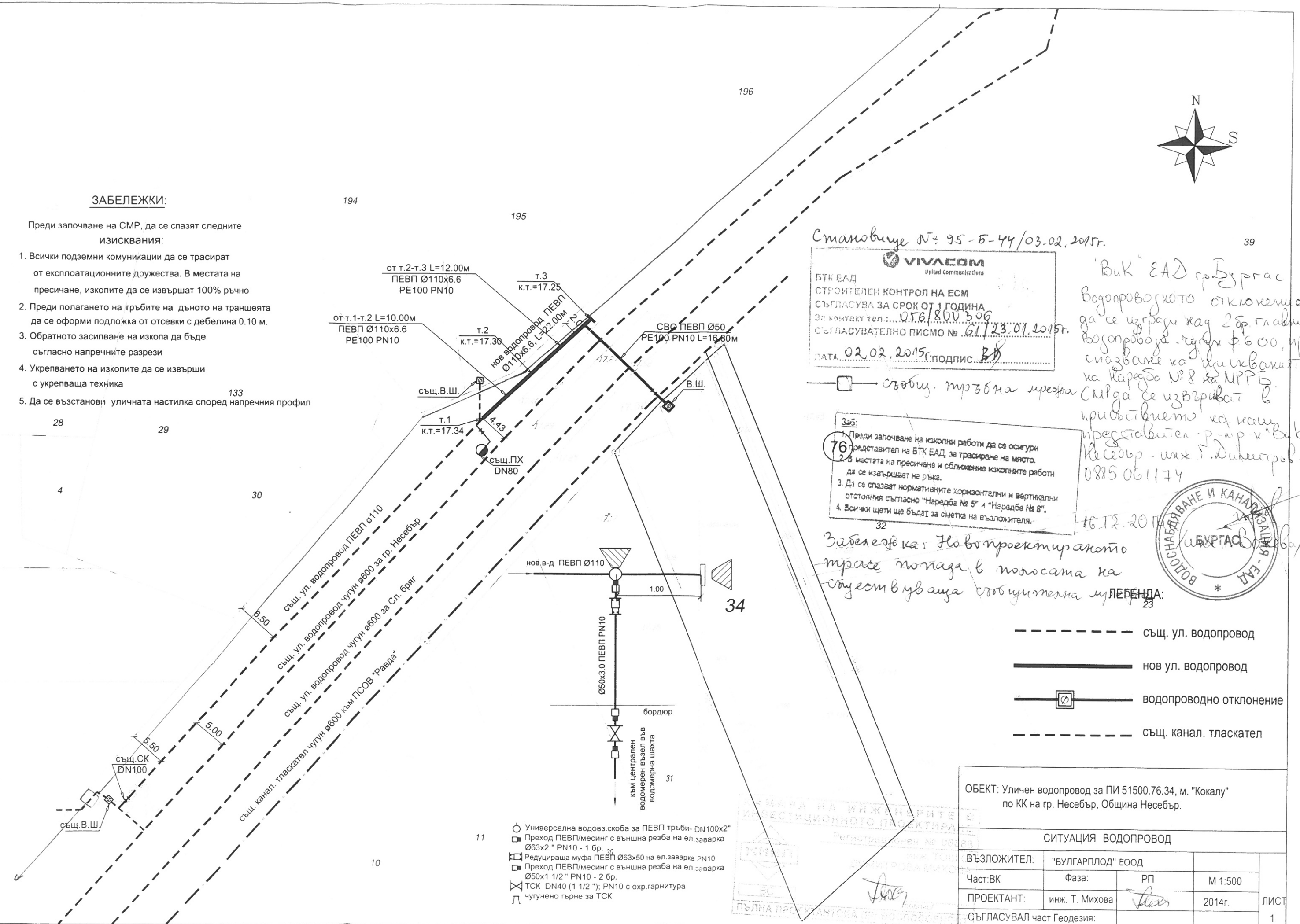


Становище № 95-Б-44/03.02.2015г.  
**VIVACOM**  
 United Communications  
 БТК ЕАД  
 СТРОИТЕЛЕН КОНТРОЛ НА ЕСМ  
 СЪГЛАСУВА ЗА СРОК ОТ 1 ГОДИНА  
 За контакт тел.: 076/800 306  
 СЪГЛАСУВАТЕЛНО ПИСМО № 61/23.01.2015г.  
 ДАТА: 02.02.2015г. подпис: ВД

"Булк" ЕАД гр. Бургас  
 водопроводното отклонение да се изгради като 2бр. главни водопровода - чугун ф600, пр спазване на изискванията на Наредба № 8 на МРРБ. СМР да се извършват в присъствието на наш представител - р-пр к "Булк" Несебър - инж Г. Димитров - 0885 061174

76  
 1. Преди започване на изкопни работи да се осигури представител на БТК ЕАД, за трасиране на място.  
 2. В местата на пресичане и сълюжения изкопните работи да се извършват на ръка.  
 3. Да се спазват нормативните хоризонтални и вертикални отклонения съгласно "Наредба № 5" и "Наредба № 8".  
 4. Всички щети ще бъдат за сметка на възложителя.

Забележка: Нов проектираният трасе попада в полосата на съществуваща свободна мрежа



- 32
- свщ. ул. водопровод
  - нов ул. водопровод
  - водопроводно отклонение
  - свщ. канал. тласкател

ОБЕКТ: Уличен водопровод за ПИ 51500.76.34, м. "Кожалу" по КК на гр. Несебър, Община Несебър.

СИТУАЦИЯ ВОДОПРОВОД

ВЪЗЛОЖИТЕЛ:	"БУЛГАРПЛОД" ЕООД		
Част:ВК	Фаза:	РП	М 1:500
ПРОЕКТАНТ:	инж. Т. Михова		2014г.
СЪГЛАСУВАЛ част Геодезия:			ЛИСТ 1

- 11
- Универсална водовз. скоба за ПЕВП тръби- DN100x2"
  - Преход ПЕВП/месинг с външна резба на ел.заварка Ø63x2 " PN10 - 1 бр.
  - Редуцираща муфта ПЕВП Ø63x50 на ел.заварка PN10
  - Преход ПЕВП/месинг с външна резба на ел.заварка Ø50x1 1/2 " PN10 - 2 бр.
  - ⊗ ТСК DN40 (1 1/2 "); PN10 с охр.гарнитура
  - ⊕ чугунено гърне за ТСК